

## Commune de TITABÉ

## Fiche infos 1 : Les niveaux de service

village chef-lieu de TITABÉ

### chef-lieu de Titabé en chiffres

**Population** : 2 581 habitants (2010)

**Usagers en saison des pluies** : 1 668 (PMH + BF)

**Usagers en saison sèche** : 1 900 (PMH + BF)

**Équipements** : 8 PMH fonctionnelles - 1 AEPS avec 3 BF fonctionnelles et 1 BF abandonnée

**Taux de couverture observée** : **151 %**

### Un taux de couverture qui ne traduit pas les niveaux de service effectivement reçus.

Le niveau de service d'eau fourni à la population de Titabé est en réalité bien inférieur au taux de couverture observé (151 %). Pour le démontrer, nous avons comparé les normes en vigueur au Burkina Faso définissant un service de base en milieu rural, et les niveaux de service effectivement reçus par les villageois (enquête à chaque PMH et BF en octobre 2011 et en mai 2012 durant les saisons pluvieuse et sèche).

Un *usager* est défini comme un habitant du village observé à un point d'eau pendant l'enquête.

**Qualité** de l'eau. Les normes en vigueur préconisent que tous les habitants s'approvisionnent pour tous leurs besoins domestiques à des sources d'eau améliorées. Une *source améliorée* est définie comme une source d'eau fournissant une eau conforme aux directives de potabilité de l'OMS (à Titabé, il s'agit de points d'eau équipés d'une Pompe à Motricité Humaine, PMH, et de bornes-fontaines, BF). Le taux de couverture est l'indicateur utilisé pour déterminer la population desservie. Chaque PMH est censée approvisionner 300 personnes en eau de qualité conforme aux normes internationales et une BF, 500 personnes.

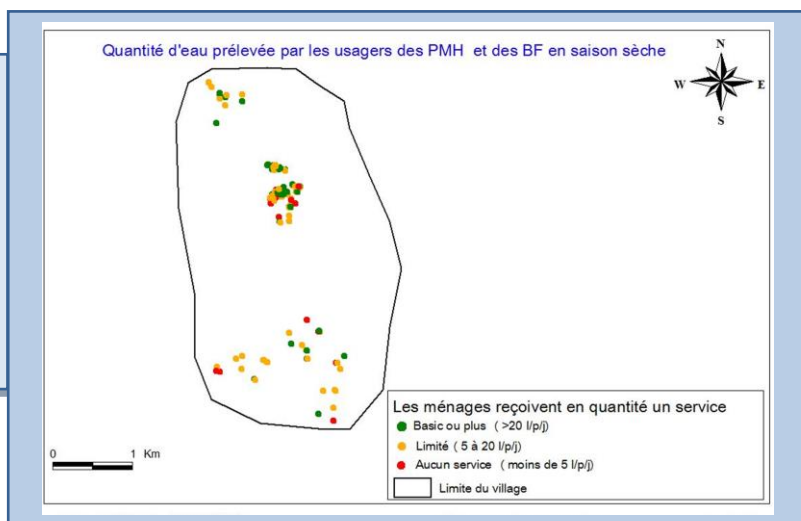
Mais selon notre enquête à Titabé :

- Plus d'un villageois sur trois s'approvisionne exclusivement aux sources non améliorées en saison des pluies. Cette proportion tombe à un sur quatre en saison sèche.
- En saison des pluies, plus de 1000 usagers (40 % des habitants) utilisent uniquement l'eau des PMH et des BF pour satisfaire leurs besoins de base (boisson, cuisine, hygiène). En saison sèche, ils ne sont plus que 250, les autres usagers (88 %) utilisant aussi l'eau des sources non améliorées pour satisfaire ces besoins.
- En saison des pluies, les habitants qui consomment une eau dont la qualité est testée au moins une fois par an sont dix fois plus nombreux qu'en saison sèche (302 c. 28).

**Quantité** d'eau utilisée. Selon l'interprétation du taux de couverture, tous les habitants consomment au moins 20 litres d'eau par personne et par jour.

Mais selon notre enquête à Titabé :

- 20 à 25 % des usagers (15 à 20 % des habitants) consomment au moins 20 l/p/j toute l'année.
- La majorité des usagers (35 à 40 % des habitants) consomment entre 5 et 20 l/p/j toute l'année.
- Moins de 20 % des usagers (15 % des habitants) consomment moins de 5 l/p/j toute l'année.



**Distance** aux points d'eau. Selon les normes, la PMH doit être située à moins d'un kilomètre du centre de groupement d'habitats et la BF à moins de 500 mètres.

Selon notre enquête à Titabé :

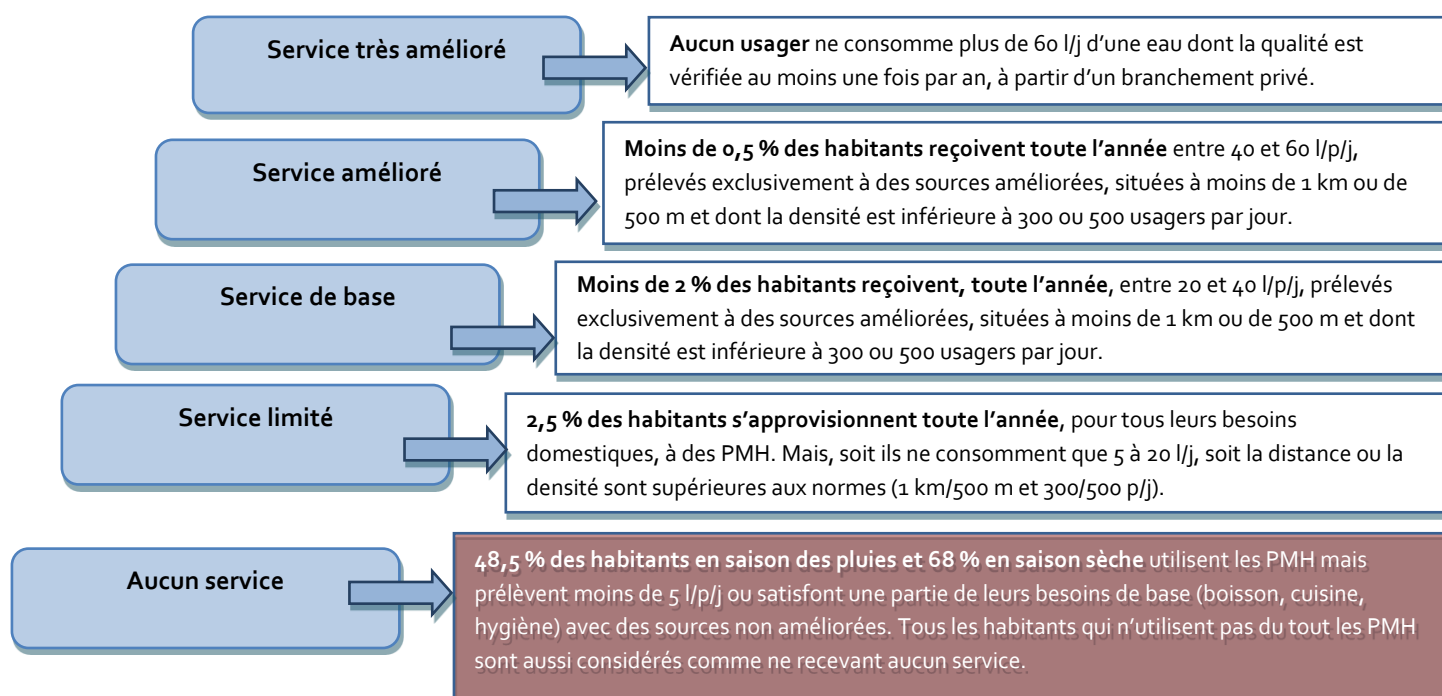
- 12 à 14 % des usagers parcourent plus de 500 m ou 1000 m pour accéder à une BF ou à une PMH, selon les saisons.

**Densité** aux points d'eau. Selon les normes, la fréquentation de la PMH ne doit pas excéder 300 personnes par jour pour une PMH et 500 personnes pour une BF.

Mais selon notre enquête à Titabé :

- La densité aux points d'eau est plus élevée en saison des pluies : moins de 30 % des usagers vont à des points d'eau dont la densité est inférieure à 300 ou 500 personnes.
- En saison sèche, six usagers sur dix vont à des points d'eau dont la densité respecte la norme. Ils sont pourtant plus nombreux qu'en saison des pluies. Il est probable que certains points d'eau soient fermés en saison pluvieuse.

L'échelle de service appliquée à Titabé :



**Moins de 2,5 % de la population villageoise reçoit un service de base, alors que le taux de couverture est de 151 %.**

Malgré la pléthore d'équipements, près de neuf usagers sur dix (saison sèche) combinent points d'eau et sources non améliorées pour couvrir leurs besoins de base (boisson, cuisine, hygiène), sans compter les villageois qui s'approvisionnent exclusivement à ces sources (un sur trois en saison des pluies et un sur quatre en saison sèche). En outre la majorité des usagers prélèvent moins de 20 l/p/j. Des mesures d'accompagnement de la demande semblent prioritaires pour encourager l'utilisation des points d'eau. On pourrait s'appuyer sur les ménages qui, toute l'année, consomment uniquement une eau dont la qualité est régulièrement contrôlée.

