

Commune de TITABÉ

Fiche infos 1 : Les niveaux de service

village de OURO SABOU

Ouro Sabou en chiffres

Population : 1649 habitants (2010)

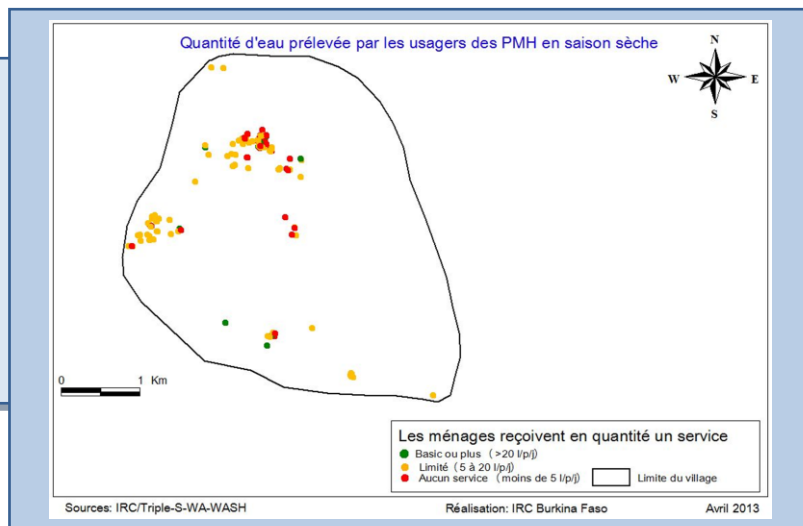
Usagers en saison des pluies : 724

Usagers en saison sèche : 1 096

Équipements : 4 PMH, dont 3 fonctionnelles

Taux de couverture potentielle : **73%**

Taux de couverture avec fonctionnalité observée : **55%**



Un taux de couverture qui ne traduit pas les niveaux de service effectivement reçus.

Le niveau de service d'eau fourni à la population de Ouro Sabou est en réalité bien inférieur au taux de couverture observé (50 %). Pour le démontrer, nous avons comparé les normes en vigueur au Burkina Faso définissant un service de base en milieu rural, et les niveaux de service effectivement reçus par les villageois (enquête à chaque PMH en octobre 2011 et en mai 2012 durant les saisons pluvieuse et sèche).

Un *usager* est défini comme un habitant du village observé à un point d'eau pendant l'enquête.

Qualité de l'eau. Les normes en vigueur préconisent que tous les habitants s'approvisionnent pour tous leurs besoins domestiques à des sources d'eau améliorées. Une *source améliorée* est définie comme une source d'eau fournissant une eau conforme aux directives de potabilité de l'OMS (à Ouro Sabou, il s'agit de points d'eau équipés d'une Pompe à Motricité Humaine, PMH). Le taux de couverture est l'indicateur utilisé pour déterminer la population desservie. Chaque PMH est censée approvisionner 300 personnes en eau de qualité conforme aux normes internationales.

Mais selon notre enquête à Ouro Sabou :

- 44 % de la population du village en saison des pluies et 66 % en saison sèche prélèvent de l'eau aux PMH. Les autres vont aux sources non améliorées pour tous leurs besoins.
- 14 % des habitants satisfont, toute l'année, tous leurs besoins de base, exclusivement aux PMH.

Quantité d'eau utilisée. Selon l'interprétation du taux de couverture, tous les habitants consomment au moins 20 litres d'eau par personne et par jour.

Mais selon notre enquête à Ouro Sabou :

- 3 % seulement des habitants consomment en toutes saisons au moins 20 l/p/j.
- La majorité des usagers (soit 35 % des habitants) prélève entre 5 et 20 l/j, toute l'année.
- En saison des pluies, 5 % des habitants prélèvent moins de 5 l/j. Ils sont 5 fois plus nombreux en saison sèche.

Distance aux points d'eau. Selon les normes, la PMH doit être située à moins d'un kilomètre du centre de groupement d'habitats.

Selon notre enquête à Ouro Sabou:

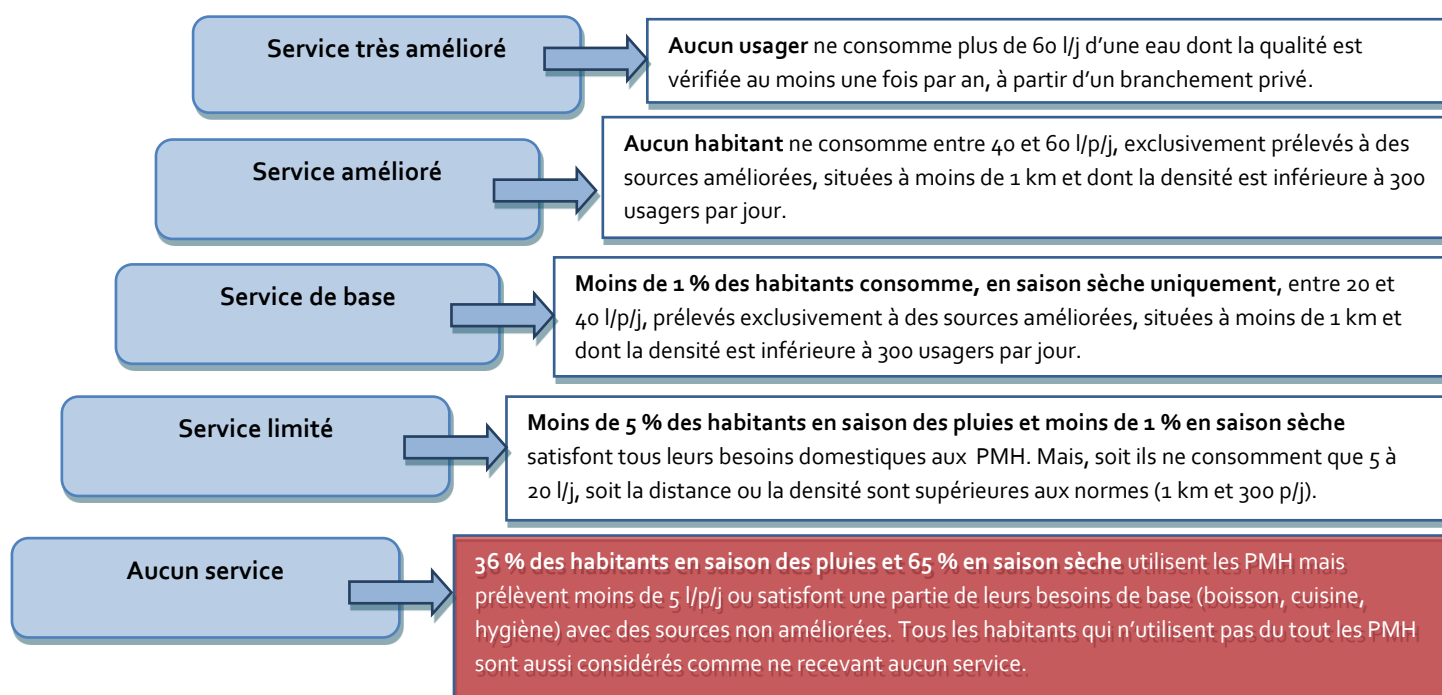
- La quasi-totalité des usagers bénéficient d'une bonne accessibilité aux PMH en saison des pluies.
- En saison sèche, 5 % des usagers parcourent plus d'un kilomètre pour accéder aux PMH.

Densité aux points d'eau. Selon les normes, la fréquentation de la PMH ne doit pas excéder 300 personnes par jour.

Mais selon notre enquête à Ouro Sabou :

- Un usager sur deux en saison des pluies et deux usagers sur trois en saison sèche fréquentent des PMH où l'affluence excède 300 habitants par jour.

L'échelle de service appliquée à Ouro Sabou :



Moins de 1 % des villageois bénéficie d'un service de base toute l'année, alors que le taux de couverture est de 54 %.

L'affluence aux PMH et les faibles quantités prélevées en sont les principaux facteurs explicatifs pour les usagers. Le fait que 35 à 55 % des habitants ne prennent pas d'eau aux PMH et s'approvisionnent exclusivement aux sources non améliorées est aussi un facteur important. Si la remise en service de la PMH non fonctionnelle peut faire baisser la densité aux PMH, il faudrait comprendre pourquoi tant de villageois ne vont pas du tout aux PMH, avant d'en construire de nouvelles ou d'installer une AEPS.

