

Présentation SNV - BURKINA au séminaire de capitalisation de l'assainissement familial

**Projet Assainissement Total
Piloté par les communautés
(ATPC) sans subvention dans la
région de l'Est**

Netherlands

Development

Organisation



27/07/2017



SMART DEVELOPMENT WORKS

PLAN DE LA PRÉSENTATION

Brève présentation de la SNV

Contexte et historique du projet ATPC dans la région de l'Est

Approche et modalité de mise en oeuvre

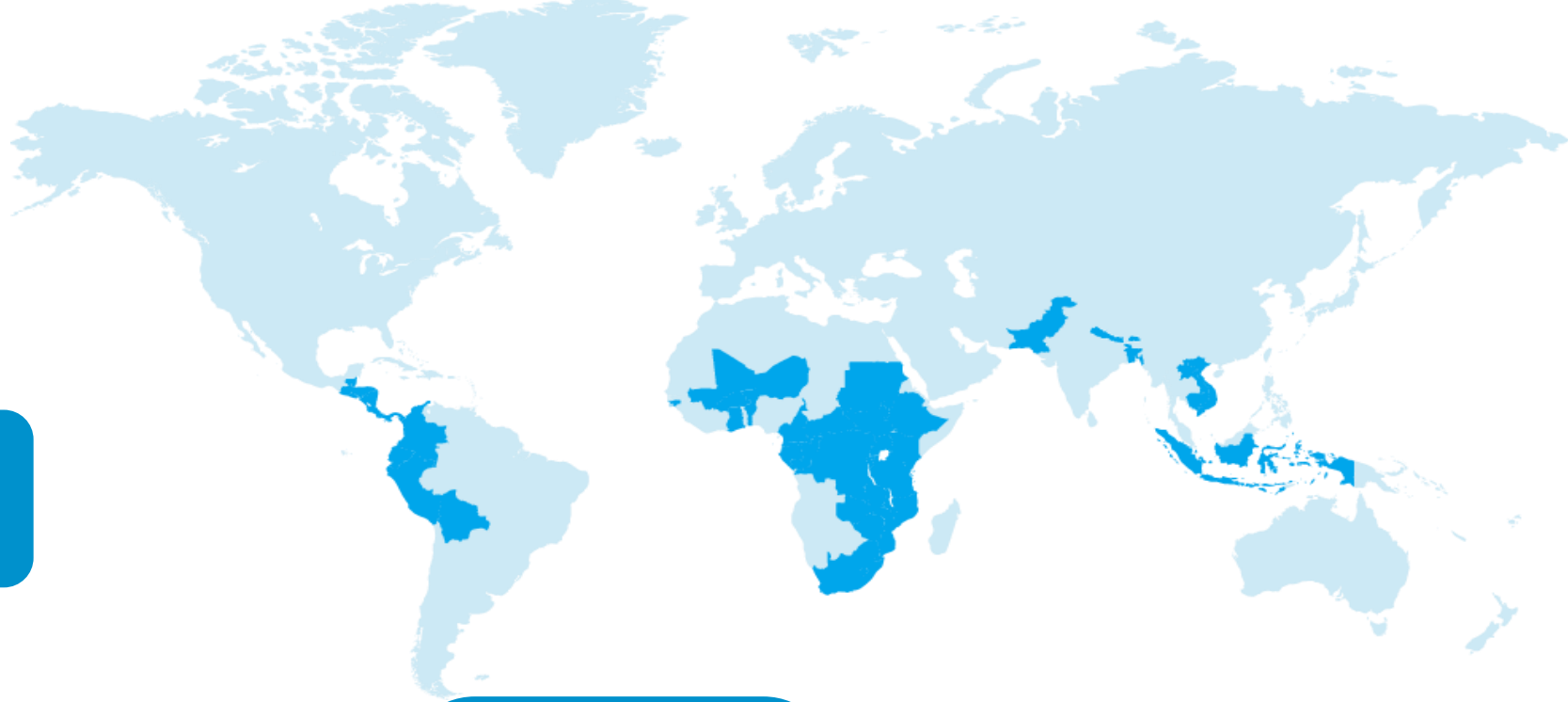
Résultats atteints

Leçons et enseignements

Brève présentation de SNV

- SNV (Stichting Nederlandse Vrijwilligers = Organisation Néerlandaise de Développement) a été fondée aux Pays-Bas en 1965
- Au Burkina depuis 1970
- SNV se dédie à une société dans laquelle toutes les personnes, sans distinction de race, de classe ou de sexe, jouissent de la liberté de poursuivre leur propre développement
- Elle intervient dans 3 secteurs





38 pays

1100 agents
35% de femmes
+ 80% de staff
local

Près de 80
bailleurs
financent nos
projets

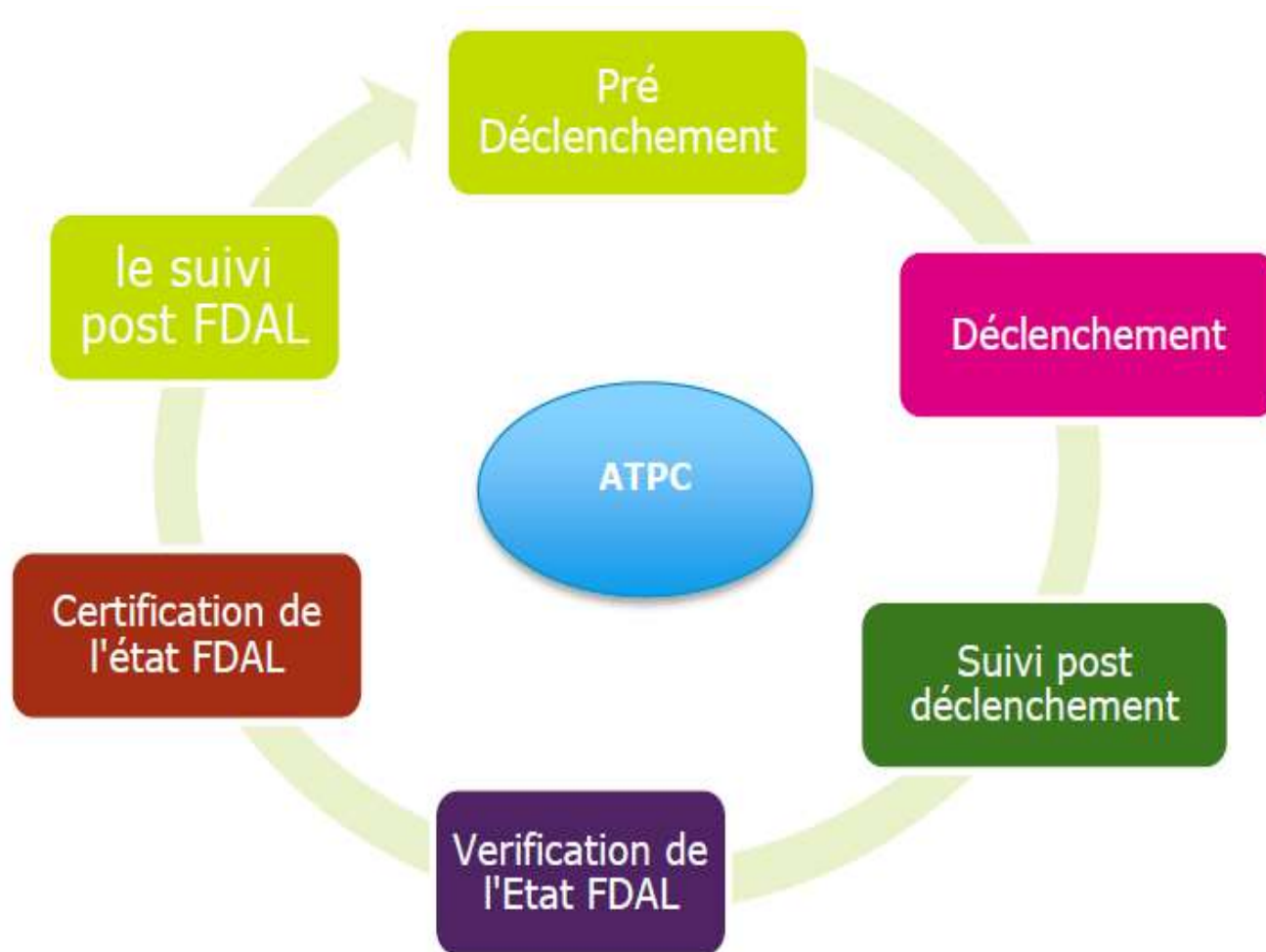
En 2016,
6,1 Millions de
pers ont été
impactées

ORIGINE ET HISTORIQUE du projet

- Contexte national
 - Faible accès à un assainissement 12% rural, 34% urbain
 - Taux de DAL très élevé surtout dans la région de l'Est (90%)
 - Processus de décentralisation
 - Volonté du ministère a trouver des solutions dont l'ATPC
- Volonté de l'UNICEF à travers son programme pays : accroître taux d'accès dans 7 régions dont l'EST
- Expérience technique de la SNV dans WASH et appui à la MOC

Approche et modalité de mise en œuvre du projet :

ATPC sans subvention



Approche et modalité de mise en œuvre du projet :

étape clé le déclenchement : choquer la communauté et l'amener au déclic



Approche et modalité de mise en œuvre du projet suite

- ATPC sans subvention
 - Renforcement des capacités des acteurs
 - Responsabilisation des communautés
 - Implication des autorités locales
 - Prise en compte du genre
- Implication des services techniques de l'administration
 - DREA, santé, environnement, communes, HC, préfet
- Suivi et accompagnement des communautés dans la mise en œuvre de leurs plans d'actions
 - Animation de proximité
 - Rencontre mensuelle
 - Visite de terrain, certificats de motivation

Résultats atteints

- 137/137 communautés déclenchés
- 79/137 FDAL ; prévision de 75
- 5085 latrines auto réalisées
- Un paquet d'acteurs endogènes renforcés pour la pérennisation des acquis (leaders locaux, CAVQ, enseignants, etc/)
- Amélioration de WASH en milieu scolaire (enseignants formés, kits d'hygiène dans les écoles, récital par les élèves etc.)

Résultats atteints : types de latrines réalisées



Résultats atteints : les effets observés

- Prise de conscience des méfaits de la DAL (un vieux présente sa latrine comme son CSPA),
- Diminution des maladies du péril fécal,
- Mieux-être,
- Réduction des dépenses de santé
- Plus de solidarité et d'entraide pour prendre en compte les besoins des personnes vulnérables
- Amélioration de l'hygiène du milieu, de l'hygiène de la chaîne de l'eau de boisson
- Utilisation effective et hygiénique des latrines, le lavage des mains

Résultats atteints : les effets inattendus

- Cohésion sociale dans les villages, plus de tolérance
- Effet tache d'huile : des villages non déclenchés engagés
- Honneur, respect et considération des villages FDAL par les autres
- Un nouveau mode de vie, une nouvelle norme (le chef de Kalmama)
- Incidence positive sur le projet nutrition dans la commune de Pama
- Consommation des feuilles et légumes cultivées autour des concessions
- Meilleure réussite scolaire vu que les élèves étaient plus assidus

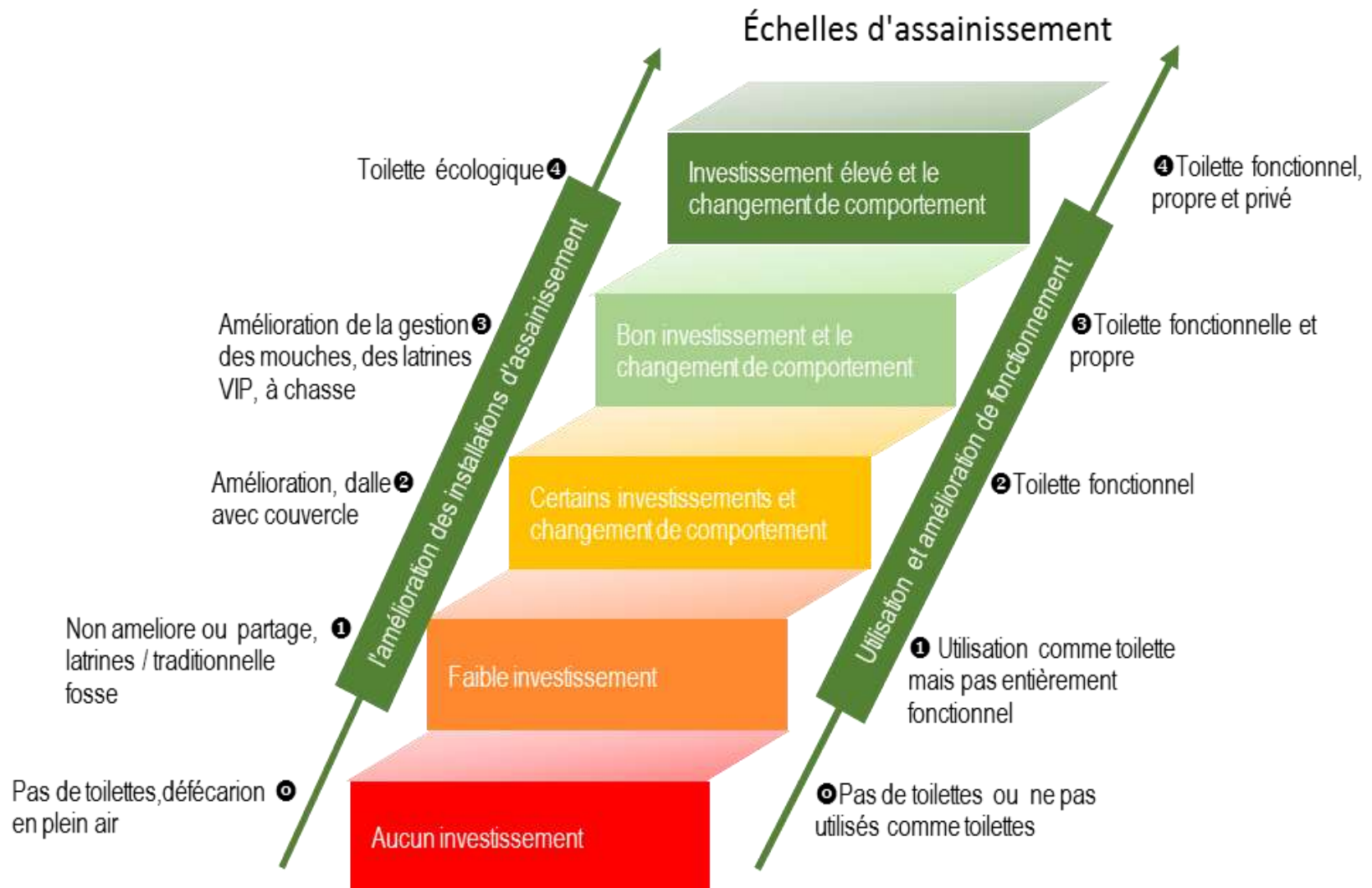
Résultats atteints : les signes de durabilité

- Dans l'approche elle-même : la responsabilisation des usagers exemples de Kalkouri dans la commune de Tibga (chauffeurs et non apprentis, de Wakou à Diapangou : si quelqu'un t'envoie d'aller saluer ta maman , elle ne t'a pas envoyé
- Le mieux être ressenti par les communautés
- L'engagement des autorités communales : des actions dans le PCD et à travers la commission environnement, point de divers lors des sessions municipales
- L'engagement de l'administration : le Haut commissaire de Gourma : un point lors des rencontres mensuelles avec les maires
- L'appropriation par la direction régionale de l'eau et de l'assainissement de l'Est

Résultats atteints : Analyse cout efficacité

- Budget total de 466 854 981 F CFA
- Population touchée : 112 904 soit 4134/personne

Résultats atteints : une évolution certaine



Les difficultés

- Coexistence d'approches avec la subvention, plusieurs intervenants dans la région
- La réticence des communautés au début
- Tâtonnement dans la mise en place du comité d'évaluation (d'abord régionale et après instruction de la DGA, un comité provincial a été mis en place)
- Nature meuble du sol dans la province de la Kompienga dans la commune de Pama, village de Kalmama (éboulement de certaines latrines familiales et même institutionnelle)

Leçons apprises

- L'ATPC sans subvention peut bien être une solution pour améliorer l'hygiène et l'assainissement en milieu rural et même une porte d'entrée pour le développement ;
- La subvention peut intervenir après l'état FDAL sous divers autres formes;
- Le contexte local (en occurrence les interventions antérieures) peut être déterminant dans le processus de changement ;
- L'implication effective des leaders locaux, des structures administratives et des autorités locales est fondamentale
- L'interruption du cycle de l'ATPC peut compromettre l'évolution positive et l'atteinte de l'état FDAL.

Leçons apprises

- L'ATPC sans subvention peut bien être une solution pour améliorer l'hygiène et l'assainissement en milieu rural ;
- Compte tenu du faible revenu des populations rurales, des réflexions pour améliorer la durabilité des acquis s'imposent ;
- Le contexte local (en occurrence les interventions antérieures) peut être déterminant dans le processus de changement ;
- L'implication effective des leaders locaux, des structures administratives et des autorités locales est fondamentale dans l'atteinte des résultats et la durabilité des acquis ;
- L'interruption du cycle de l'ATPC peut compromettre l'évolution positive et l'atteinte de l'état FDAL.

Recommandations

- Les politiques et stratégies en matière d'assainissement doivent intégrer et harmoniser les conditions idéales de mise en œuvre de l'ATPC sans subvention ;
- Les structures de mise en œuvre et leurs partenaires doivent prendre des précautions pour que toutes les étapes de l'ATPC se déroulent sans interruption ;
- Les communautés FDAL doivent être prioritaires pour les actions de développement pour accompagner la dynamique
- L'implication effective des leaders locaux, des structures administratives et des autorités locales doit être la règle d'or durant tout le processus.

Témoignages



Une vieille de plus de 50 ans habitant le village de Sikideni

« Votre projet m'a permis de comprendre les bienfaits de l'utilisation des latrines. Moi j'ai décidé de réaliser ma latrine pour être à l'abri des maladies. De plus, pour nous les vieilles ce n'est pas simple d'aller déféquer ailleurs. »



Une dame de 35 ans de sikideni

« Notre mari est parti en aventure en Côte d'Ivoire. Après avoir participé au déclenchement, nous avons pris l'engagement de ne plus déféquer dans la nature. Nous sommes ici avec notre beau-frère qui a lui-même réalisé une latrine. Nous avons décidé de réaliser une autre pour nous les femmes.



Un mal voyant de Diabo

Pour nous les non-voyants aller dans la nature pour faire ses besoins est très gênant parce que tu ne sais pas qui te voit. Lorsque vous nous avez convoqués sous l'arbre, j'ai bien suivi ce qui a été dit. Depuis, j'ai décidé de faire aussi ma latrine. Et depuis, je fais mes besoins sans s'inquiéter de ceux qui passent.



Aïssatou Lompo « grâce à ce projet, j'ai fait ma latrine sans attendre l'appui des hommes. J'en suis fière et n'aurai plus honte d'accueillir un étranger. Je l'entretien chaque jour, je dépose de l'eau et de la cendre à l'entrée. A chaque fois que je fini de faire mes besoins, je me lave les mains. Ce cadeau que je viens de recevoir des mains du préfet de Kompienga, m'encourage à continuer. J'invite les autres à faire rapidement leur latrine sans attendre



SNV

MERCI POUR VOTRE AIMABLE ATTENTION

Aminata KONKOBO BARA
SNV Burkina Faso
Email : bara@snv.org
Tel : 66 93 14 13