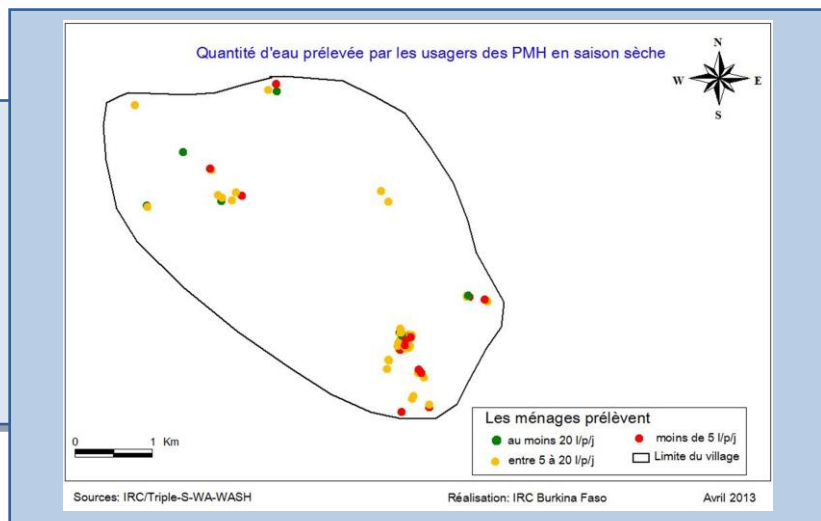


Commune de **MANSILLA**  
village de **OURO DJIMA**

Fiche infos 1 : Les niveaux de service

**Ouro Djima en chiffres**

Population : 1 306 (2010)  
 Usagers en saison des pluies : 761  
 Usagers en saison sèche : 839  
 Équipements : 5 PMH fonctionnelles  
 Taux de couverture observée : **115 %**



**Un taux de couverture qui ne traduit pas les niveaux de service effectivement reçus.**

Le niveau de service d'eau fourni à la population de Ouro Djima est en réalité bien inférieur au taux de couverture observé (115 %). Pour le démontrer, nous avons comparé les normes en vigueur au Burkina Faso définissant un service de base en milieu rural, et les niveaux de service effectivement reçus par les villageois (enquête à chaque PMH en octobre 2012 et en avril 2012 durant les saisons pluvieuse et sèche).

Un *usager* est défini comme un habitant du village observé à un point d'eau pendant l'enquête.

**Qualité** de l'eau. Les normes en vigueur préconisent que tous les habitants s'approvisionnent pour tous leurs besoins domestiques à des sources d'eau améliorées. Une *source améliorée* est définie comme une source d'eau fournissant une eau conforme aux directives de potabilité de l'OMS (à Ouro Djima, il s'agit de points d'eau équipés d'une Pompe à Motricité Humaine, PMH). Le taux de couverture est l'indicateur utilisé pour déterminer la population desservie. Chaque PMH est censée approvisionner 300 personnes en eau de qualité conforme aux normes internationales.

Mais selon notre enquête à Ouro Djima:

- Environ 60 % des habitants se rendent aux PMH pour y prélever de l'eau, toute l'année.
- Seulement un habitant sur sept en saison sèche et un habitant sur dix en saison des pluies utilisent les PMH pour l'ensemble de leurs besoins de base (boisson, cuisine, hygiène).

**Quantité** d'eau utilisée. Selon l'interprétation du taux de couverture, tous les habitants consomment au moins 20 litres d'eau par personne et par jour.

Mais selon notre enquête à Ouro Djima:

- Moins de 1 % des habitants consomme au moins 20 l/p/j des PMH, quelle que soit la saison.
- 30 à 40 % des villageois prélèvent entre 5 et 20 l/p/j aux PMH toute l'année.
- 15 % des villageois prélèvent moins de 5 l/p/j en saison des pluies. Ils sont moitié plus nombreux en saison sèche.

**Distance** aux points d'eau. Selon les normes, la PMH doit être située à moins d'un kilomètre du centre de groupement d'habitats.

Selon notre enquête à Ouro Djima:

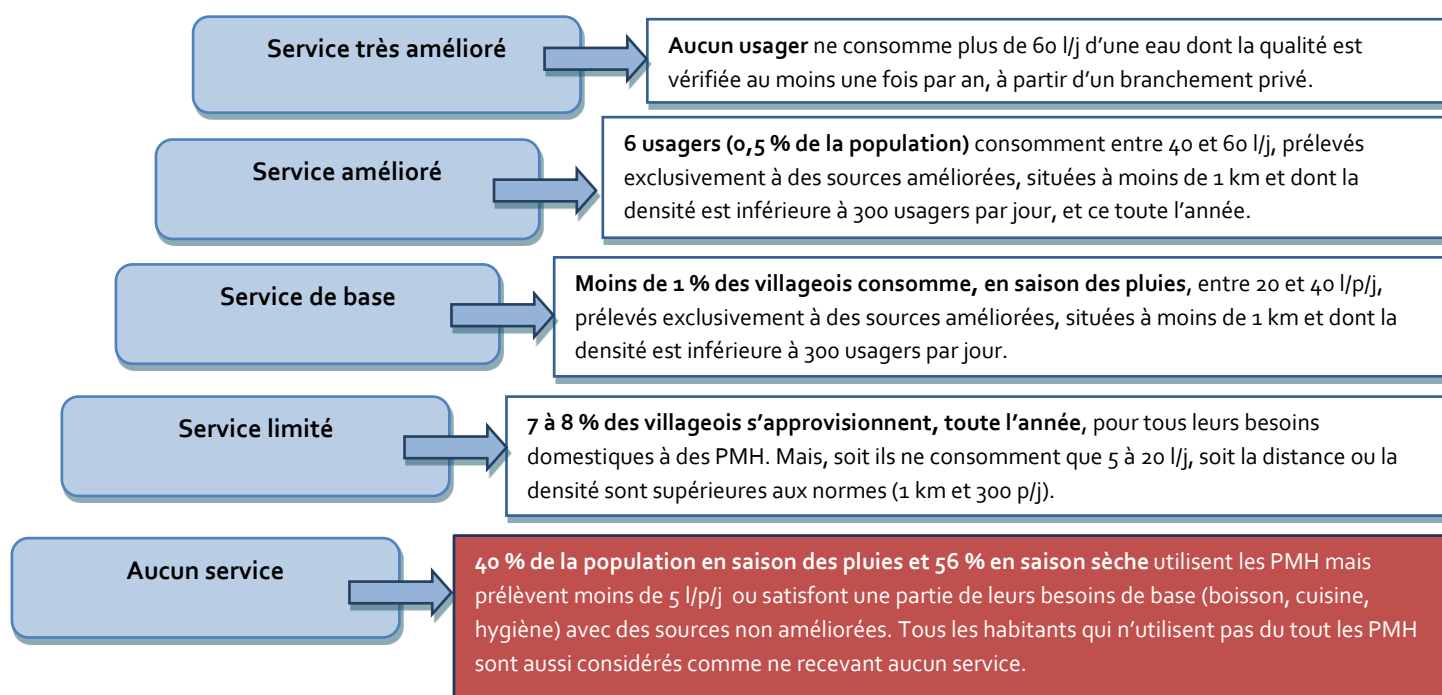
- En saison pluvieuse, les usagers des PMH s'approvisionnent effectivement à des PMH situées à moins d'un kilomètre.
- En revanche en saison sèche, 17 % des usagers parcourent plus d'un kilomètre pour accéder à une PMH.

**Densité** aux points d'eau. Selon les normes, la fréquentation de la PMH ne doit pas excéder 300 personnes par jour.

Selon notre enquête à Ouro Djima:

- Aucune PMH n'est fréquentée par plus de 300 personnes / jour.

L'échelle de service appliquée à Ouro Djima :



**Moins de 1 % des villageois reçoit le niveau de service défini par les normes nationales en toutes saisons alors que le taux de couverture est supérieur à 100 %.**

Cet écart s'explique principalement par la « qualité » de l'eau prélevée. La moitié des habitants s'approvisionne exclusivement aux sources non améliorées, et 80 % des usagers des PMH utilisent aussi les sources non améliorées pour satisfaire leurs besoins de base (boisson, cuisine, hygiène). Une priorité est de comprendre la « préférence » pour les sources alternatives et d'accompagner la demande vers les sources dont l'eau est contrôlée.

